

Alimentation et diététique : questions fréquemment posées

Mise à jour : octobre 2009

Table des matières

1	Introduction	2
2	Ajout d'aliments ou recettes dans la consommation alimentaire	2
2.1	Localisation	2
2.2	Procédure	3
3	Ajout de nouveaux aliments ou de nouvelles recettes	4
3.1	Localisation	4
3.2	Procédures	4
3.2.1	Ajouter un dossier dans les favoris	4
3.2.2	Ajouter un nouvel aliment	5
3.2.3	Pour ajouter une recette	5
4	Problèmes liés à votre système d'exploitation	6
4.1	Problème d'accès à la partie "conseils" du logiciel	6
4.2	Recommandations générales	7
5	Sauvegarde / récupération des données des utilisateurs du logiciel	7
5.1	Où sont stockées les données ?	7
5.1.1	Système d'exploitation Windows 98 / 2000pro / XP	7
5.1.2	Windows Vista	7
5.1.3	Windows 7	7
5.2	Contenu du dossier "Bdd"	7
5.3	Comment sauvegarder mes données ?	8

1 Introduction

Ce document contient les réponses aux questions qui m'ont été posées plusieurs fois. Si vous avez des questions qui ne figurent pas dans ce document, vous pouvez utiliser le formulaire du site :

<http://kaji.vincentvansuyt.com>

2 Ajout d'aliments ou recettes dans la consommation alimentaire

2.1 Localisation

Voici où se situent les éléments du logiciel concernés par la consommation alimentaire. Il suffit de cliquer sur le bouton "Consommation alimentaire" du menu principal.

On arrive alors sur l'écran figure 1 page 2. Sur cette figure, la consommation alimentaire est représentée par la zone numéro 1. Dans cette zone, on peut ajouter les éléments des zones 2 (favoris), 3 (recettes) ou 4 (aliments du logiciel).

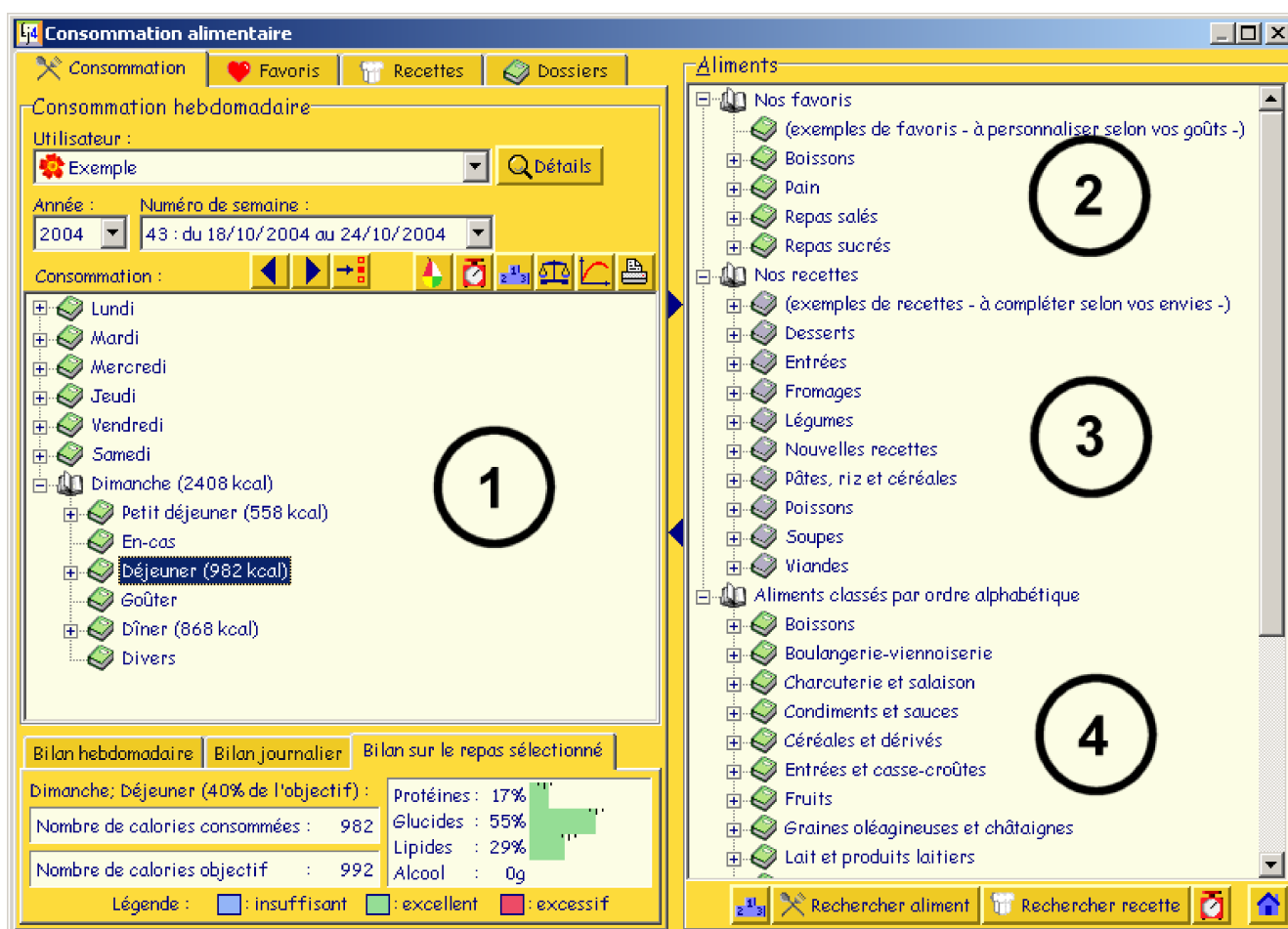


FIG. 1 – Consommation alimentaire (de la version 4)

2.2 Procédure

Pour ajouter un aliment ou une recette de la base de donnée vers la consommation alimentaire, il existe trois solutions :

1. Sélectionner le repas souhaité. Sélectionner l'aliment consommé et appuyer sur la petite flèche gauche (voir figure 2 page 3) entre la zone de consommation 1 et la zone de la base de donnée (2, 3, 4).
2. Copier-coller l'aliment.
 - Sélectionner l'aliment dans la base de donnée et le copier avec les touches "CTRL + C" ou clic droit avec la souris et sélection "Copier" dans le menu contextuel.
 - Sélectionner le repas destination et le coller avec les touches "CTRL + V" (ou clic droit avec la souris et choisir "Coller" dans le menu contextuel.
3. Glisser l'aliment ou la recette vers le repas souhaité. Sélectionner l'aliment (ou la recette) avec la souris, garder le bouton gauche enfoncé et (bouton gauche toujours enfoncé) déplacer la souris vers le repas souhaité. Une fois sur le repas, lâcher le bouton de la souris.

Ensuite pour changer les quantités de cet aliment il suffit d'appuyer sur "+" et "-" (combiner les touches "+" et "-" avec les touches ALT et CTRL pour modifier les quantités de 5, 10, 50 ou 100 g). Ou choisir "Equilibrer" pour laisser l'"optimiseur de repas"¹ se charger seul du calcul des quantités. . . Cliquer avec le bouton droit de la souris sur un arbre et choisir "Ajouter / retirer" dans le menu contextuel pour plus d'information sur ces combinaisons de touches.

(CTRL + "+"	: ajout de	5 g
"+" seul	: ajout de	10 g
ALT + "+"	: ajout de	50 g
CTRL + ALT + "+"	: ajout de	100 g)

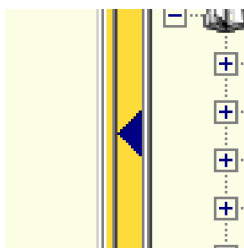


FIG. 2 – Bouton de copie

En cas d'erreur de repas destination, on peut aussi utiliser les techniques ci-dessus (copier-coller, glisser-lâcher) pour changer les aliments de repas. . .

¹Uniquement pour les version 3 et 4 du logiciel

3 Ajout de nouveaux aliments ou de nouvelles recettes

3.1 Localisation

Il est possible d'ajouter de nouveaux aliments, dossiers ou recettes, dans l'arbre "Nos favoris" ou "Nos recettes" (voir zones 2 et 3 figure 1 page 2).

Suivant l'élément à ajouter, cliquer sur l'onglet correspondant (voir figure 3, page 4).

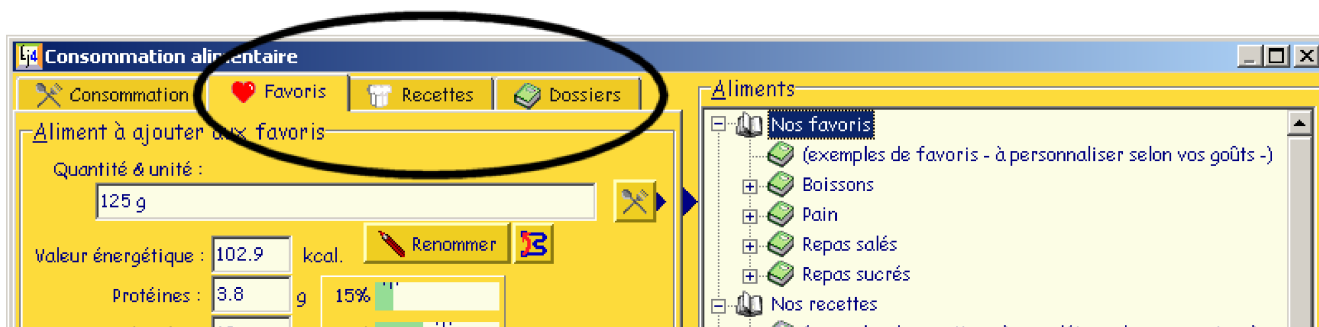


FIG. 3 – Onglets pour ajouter de nouveaux éléments dans le logiciel

3.2 Procédures

L'opération indispensable à connaître dans ce logiciel est le "Drag and drop" (glisser et lâcher). Cette opération se pratique à la souris principalement sur les dossiers et les aliments.

3.2.1 Ajouter un dossier dans les favoris

- Sélectionner l'onglet "Dossiers" dans la fenêtre "Consommation alimentaire".
- Remplir le champ "Nom du produit ou dossier" ("Mes nouveaux aliments" par exemple).
- Déplacer la souris sur le bouton carré qui contient un livre (voir figure 4 page 4). (Une info-bulle affichera "Glisser cet élément dans l'arborescence de droite").

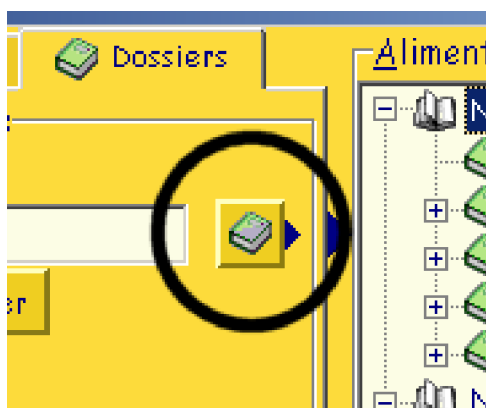


FIG. 4 – Zone à glisser pour ajouter les dossiers

- Cliquer sur le bouton carré (voir figure 4 page 4) avec le bouton gauche de la souris et le laisser appuyé.

- Déplacer la souris vers l'endroit des favoris souhaité en maintenant le bouton gauche enfoncé. Si le dossier vers lequel la souris est glissée, est fermé, patienter 2 secondes, il s'ouvrira automatiquement.
- Lorsque la souris est arrivée sur le dossier souhaité, lâcher le bouton gauche de la souris. Fin du drag and drop.

Le dossier "Mes nouveaux aliments" s'est ajouté dans les favoris comme enfant du dossier choisi. On peut le redéplacer à la souris (en maintenant le bouton gauche enfoncé et le déplacer ailleurs). On peut ainsi aussi déplacer des recettes dans les favoris ou déplacer des aliments dans la consommation alimentaire.

Pour trier les favoris, cliquer droit avec la souris sur l'arbre "Nos favoris". Un menu contextuel apparaît, il suffit ensuite de choisir "Trier les favoris". Si le nombre de favoris est particulièrement important, le tri peut durer plusieurs minutes. L'algorithme de tri est plus élaboré sur les versions 3 et 4 que les versions précédente, mais aussi un peu plus lent.

3.2.2 Ajouter un nouvel aliment

C'est la même opération que pour les dossiers.

- Il suffit juste de choisir l'onglet "Favoris", de remplir tous les champs : quantité et nom (par exemple "1 oeuf(s)" ou "50g de saucisson" ou "saucisson"), protéines, glucides, lipides et "Valeur énergétique" (ces valeurs sont généralement indiquées sur l'étiquette des produit alimentaires).
- Ensuite, à la souris, glisser le bouton carré (voir figure 4 page 4) dans l'arbre "Nos favoris". Ne pas tenir compte de anomalie (versions 2, 3 et 4) qui peut afficher que la composition est fausse dans l'info-bulle. Si en dessous du bouton il n'est pas affiché "Erreur de x %", ne pas tenir compte de ce message, l'ajout de l'aliment fonctionnera quand même.

On peut ensuite changer sa quantité dans les favoris en appuyant sur les touches "+" et "-" (combiné avec les touches CTRL, et ALT). Pour plus d'information sur la modification des quantités, cliquer droit dans les favoris et choisir "ajouter-retirer" dans le menu contextuel.

3.2.3 Pour ajouter une recette

- Cliquer sur l'onglet "Recette" de la fenêtre "Consommation alimentaire" (voir figure 3).
- Cliquer sur "Nouvelle"
- Remplir le titre et le nombre de personnes
- Ajouter les ingrédients de la recette (par drag and drop)
- Changer les quantités des ingrédients avec les touches "+" et "-" si nécessaire.
- Saisir le texte de la recette (ou copier-coller le si la recette vient d'internet)
- Sinon on peut ajouter les ingrédients déjà saisis dans le texte de la recette par clic droit et "Ajouter ces ingrédients dans la recette" . . .
- La recette s'enregistre toute seule à chaque saisie elle apparaît automatiquement dans l'arborescence des recettes.

On peut ensuite la déplacer dans un autre dossier recette (par drag and drop)... Créer de nouveaux dossiers dans les recettes facilite la localisation et la saisie de la consommation alimentaire.

4 Problèmes liés à votre système d'exploitation

Le logiciel "Alimentation et diététique" a été testé et fonctionne sur les ordinateurs équipés des versions de Windows (98, Millenium, 2000 pro et XP) neuves. Je n'ai pas de retours sur Windows Vista et Windows 7...

Au fil du temps, de l'installation de différents logiciels, de la présence de virus ou autres, il se peut que votre système d'exploitation se dégrade, que des fichiers système changent de version ou disparaissent.

Voici la liste des problèmes de ce genre dont on m'a informé et qui sont à priori résolubles...

Je vous propose des solutions, mais je ne pourrais en aucun cas être tenu comme responsable des dégâts que vous pourriez causer sur votre machine.

Je vous recommande de consulter un professionnel spécialisé dans les systèmes d'exploitation Microsoft si vous n'êtes pas sûr des opérations que vous souhaitez effectuer sur votre ordinateur.

En cas de problème de fonctionnement vous pouvez aussi demander un remboursement du logiciel auprès de votre revendeur.

4.1 Problème d'accès à la partie "conseils" du logiciel

Le message suivant survient lors d'un essai d'accès à la partie "Conseils" du logiciel :

```
erreur lors de la lecture de Rich Edit_bdd->Lines.  
Strings: Erreur d'insertion de ligne
```

D'après ce message, l'ordinateur en question a un problème avec le composant "RichEdit" que j'ai utilisé uniquement dans la partie conseils du logiciel.

J'ai trouvé sur un site anglais que le problème vient probablement d'un fichier "bibliothèque de lien dynamique" appelé "riched32.dll". C'est un petit fichier système de votre ordinateur.

Sur Windows 2000 pro, il se trouve en général dans le chemin C:/WINNT/SYSTEM32 (il peut être aussi dans C:/WINDOWS/SYSTEM32).

Si vous trouvez ce fichier, vous pouvez cliquer droit dessus et obtenir sa version. La mienne est en version 5.00.2134.1. J'ai aussi le fichier "riched20.dll" en version 5.30.23.1215.

En cas de fichiers "dll" manquants, on peut les trouver ici : <http://www.dll-files.com> et les copier dans le répertoire "system32" de votre ordinateur.

Si vous ne voulez pas modifier directement les fichiers de votre système d'exploitation, vous pouvez essayer de :

- consulter un dépanneur spécialisé dans les systèmes d'exploitation Microsoft (recommandé)
- réinstaller votre système (sic)
- faire une "réparation" avec le CD d'installation
- acheter et installer une version plus récente de Windows

4.2 Recommandations générales

- ayez un anti-virus à jour (il en existe des gratuits pour un usage personnel, AVG Free edition [<http://www.grisoft.com/>], par exemple, se met à jour automatiquement par internet)
- ayez un pare-feu (firewall) si vous surfez sur internet (iSafer, par exemple est gratuit et facile à utiliser [<http://isafer.sourceforge.net/>])
- sauvegardez régulièrement vos données.

5 Sauvegarde / récupération des données des utilisateurs du logiciel

5.1 Où sont stockées les données ?

Toutes les données des utilisateurs du logiciel sont dans le dossier Bdd. Ce dossier peut se trouver à différents endroits sur votre disque dur, suivant le système d'exploitation et les options d'installation.

5.1.1 Système d'exploitation Windows 98 / 2000pro / XP

Les données du logiciel sont toutes dans le dossier :

`C:\Program Files\Alimentation et diététique 4\Bdd`

D'une façon plus générale : `[dossier d'installation]\Bdd`

5.1.2 Windows Vista

Sur Windows Vista, sachez que lorsqu'on cherche à lire / écrire dans

`C:\Program Files\Alimentation et diététique\Bdd`, en fait Vista lit / écrit ici :

`C:\Users\\AppData\Local\VirtualStore\Program Files\Alimentation et diététique\Bdd`

5.1.3 Windows 7

Sur Windows 7, je ne sais pas où ce système va écrire, ni si il est compatible, pour l'instant.

Le principe du "Virtual Store" semble déjà avoir changé.

5.2 Contenu du dossier "Bdd"

Le dossier Bdd contient un dossier par utilisateur, qui contient votre historique de poids et votre consommation alimentaire.

- les aliments ajoutés dans les favoris sont dans le fichier `Bdd\Nos favoris.eat`
- les recettes sont dans `Bdd\Nos recettes`

- les réglages de votre profil sont ici : Bdd\[Nom utilisateur]\Profil.pfl
- la consommation alimentaire est dans les fichiers :
Bdd/[Nom utilisateur]/[Annee]WEEK[numéro_de_semaine].wk
- le poids est dans les fichiers :
Bdd/[Nom utilisateur]/[Annee]WEEK[numéro_de_semaine].wght (comme weight [poids])

Tous ces fichiers sont au format texte. Vous pouvez les ouvrir avec un éditeur genre "Notepad ++" et éventuellement récupérer vos données pour un autre logiciel, plus tard, si vous le souhaitez.

5.3 Comment sauvegarder mes données ?

Comment sauvegarder mes données (en vue d'un changement d'ordinateur ou de système d'exploitation, par exemple) ?

Il suffit de sauvegarder le dossier Bdd localisé dans la section 5.1, page 7.

Ensuite installer le logiciel sur la machine neuve et remplacer le dossier Bdd par celui sauvegardé (il faut quitter le logiciel pendant le remplacement du dossier Bdd).

Conclusion

Bonne utilisation, n'hésitez pas à poser d'autres questions ou demander des précisions sur le site :

http://www.vincentvansuyt.com/kj_Index.php